

Aș vrea să fiu Colibri

Ioan

Dacă aș fi pasare, aș fi Pasarea colibri deoarece este cea mai mică pasare din lume și este cunoscută pentru rapiditatea cu care se mișcă în zbor.

Această specie de pasare face parte din familia Trochilidae și trăiește pe continentele americane în zona tropicală. Micile pasări viu colorate măsoară în jur de 5 - 20 cm și nu cântăresc mai mult de 20 de grame.

Hrana pasărilor colibri constă în nectarul din flori, iar cantitatea pe care o consumă zilnic cântărește de două ori mai mult decât greutatea lor. Acestea își procură hrana din zbor, aripile lor mișcându-se cu o viteză extraordinară de 70 de ori pe secundă. Viteza este atât de mare, încât ochiul omului nu poate să o urmărească. De asemenea, pot zbura în toate direcțiile cu o incredibilă ușurință, iar uneori pare suspendată în mișcare.

Pasarea colibri este una dintre pasările cu cele mai multe caracteristici neobisnuite. Este numită "pasarea muscă", poate zbura cu spatele, iar inima ei bate de 1.200 de ori pe minut. De asemenea, oul unei pasări colibri este mai mic decât un bob de mazare.

Dacă aș fi pasăre aș fi un Albatros

Andrei

Este denumirea comună sub care sunt cunoscute pasările din familia *Diomedidae*, care cuprinde circa 23 de specii, de mărimi diferite, de la dimensiunile unei găște și până la cele ale unei lebede - cel mai mare dintre albatroși fiind *Diomedea exulans*. Albatroșii se întâlnesc începând din regiunile arctice până la tropice.

Impresionatul albatros urlător reprezintă pasarea cu cea mai mare deschidere a aripilor din lume - aproximativ 3,5 metri.

Ca urmare a acestei caracteristici, *Diomedea exulans* este capabilă să rămână în aer fără să bată din aripi timp de câteva ore încontinuu. Lungimea corpului său este cuprinsă între 107 și 135 cm., femelele fiind ceva mai mici decât masculii; iar greutatea medie este de aproximativ 10 kg. Penajul diferă în funcție de vârstă: exemplarele tinere au penele de culoare cafenie și pe măsura ce înaintea în vârstă acestea își pierd nuanța și devin albe. Adulții au corpul acoperit de pene albe, iar aripile lungi și înguste le sunt patate cu negru. Spre deosebire de femele, masculii au aripile mult mai albe.

***Dacă aș vrea să fiu pasăre aș fi porumbel,
deoarece porumbelul simbolizează pacea interioară, armonia și împăcarea. El poate fi interpretat ca
expresie a Sfântului Duh.***

Cosmin

Porumbelul, cu cioc scurt, de talie mijlocie sau mica este o pasăre din familia Columbidae. Este pasărea cea mai larg răspândită în Europa. Corpul porumbelului are formă de fus, aerodinamică. Pe corp are pene, fulgi și puf produse de piele. Penele au rădăcina înfiptă în piele. Fulgii sunt mai scurți, au axa mai flexibilă și acoperă tot corpul. Culoarea penelor difera după specie, de la simpla și uniformă până la coloritul cel mai variat. Porumbeii traiesc în perechi și își construiesc un cuib simplu, în care femela depune două oua albe. Puii sunt hrăniți cu un lichid lăptos secretat de gusa părinților. Porumbelul este răspândit pe întreg globul.

Cele mai cunoscute specii sunt: porumbeii de stancă (*Columba livia*), stramosul porumbeilor de casă, porumbelul sălbatic (*Columbia oenas*), răspândit în aproape întreaga Europă, porumbelul mare sau gulerat (*Columba palumbus*), răspândit în Europa și în Asia de vest. Porumbelul de casă (*Columba kivia domestica*), specie domestică de porumbel (domesticirea a avut loc la sfârșitul neoliticului), care a dat naștere unui număr foarte mare și variat de rase.

Rasele de porumbel domestici se grupează în trei tipuri mari, corespunzător direcțiilor pentru care au fost selecționați: rase de carne (porumbelul roman, stăner, lux, maltez florentin etc.), rase de zbor (porumbelul tippler, zburător de Seghedin, zburător de Danzig, egri, zburător românesc, ciungi de Ploiești etc.), rase de ornament (porumbelul pescarus, oriental, german, vienez, chinezesc, paun, Maria Stuart, cap de maur, tobosar, gusat, gat-golas românesc etc.)

Capul este mic, rotund, mobil și are în partea anterioară ciocul format din maxilare alungite, fără dinți și acoperite cu materie corneoasă.

Porumbelul este o pasăre bună zburătoare. Zborul este înlesnit de oasele porumbelului, subțiri și pline cu aer. Ele se numesc oase pneumatice. Porumbelul se hrănește cu semințe, pe care le apucă cu ciocul și le înghite. Porumbelul respiră prin plămâni, care sunt în legătură cu 9 saci aerieni de la care pronesc ramificații care ajung la oase.

Porumbeii trăiesc în perechi. Ei construiesc cuibul în care, după fecundația internă, femelele depun ouă. Acestea sunt clocite de amândoi, pe rând. Din ouă ies puii golași, neputincioși, cu ochii închiși, care nu pot zbura. Sunt hrăniți cu un lichid alb, secretat de gusa porumbitei, până când se pot hrăni singuri cu grăunțe.

Există diferite rase de porumbel: Voiajor, Cavalier, Coadă de Păun etc. Porumbeii domestici își au originea în porumbeii sălbatici.

Curiozități

- Porumbeii sălbatici sunt mai mici decât cei de curse.
- Dacă au condiții prielnice, în orase, pot trăi până la 10 ani. Porumbeii de curse care sunt bine întreținuți pot trăi până la 25 de ani.
- Ca deosebire între sexe femelele sunt mai mici iar capul masculilor este mai mare, mai impunător.
- Inmultire: Dacă nu intervine ceva cuplul format se păstrează astfel toată viața. Puii ies din oua după 18 zile de clocit, sunt orbi și acoperiți cu un puf galben. Femela îi hrănește cu lapte, produs în gusa.
- Ambii părinți clocesc.
- Nu vedeți niciodată pui de porumbel pentru că ei arată exact ca adulții



Pasărea Rossella



Andreea

Papagalii Rosella ating dimensiuni de 25-38 cm si traiesc aproximativ 15ani (uneori mai mult).

Rosella este un papagal de talie mijlocie, masurand intre 28 si 32 de cm. *Eastern Rosella* fiind specia frecvent intalnita la noi, va fi etalonul si subiectul acestei descrieri. Rosella cu manta aurie este si cea mai colorata dintre toate cele enumerate.



Capul si pieptul este de culoare rosie, vie. Specific acestor papagali sunt obrazii de culoare alba. Partea inferioara a pieptului este galbena, apoi galben-verzui pe masura ce coboram inspre abdomen, in regiunea tartitei ajungandu-se la verde pal. Penele de pe spate si umeri sunt negre cu margini galben-verzui. Penele mari ale aripilor sunt albastre si negre. Coada prezinta la baza pene de culoare verzuie, iar spre exterior albastre inserate cu pene negre. Ciocul si picioarele sunt gri deschis, iar ochii sunt de culoare neagra cu irisul maro inchis.

Femelele sunt in general mai mici decat masculii, iar coloritul nu este atat de puternic. Multe femele prezinta pene de culoare alba pe fata interna a aripilor. Tineretul se aseamana cu femelele avand culorile mai pale. De asemenea obrazii lor sunt violet-albastrui si nu albi ca ai parintilor. Ei adopta penajul de adult abia dupa a doua naparlire, in jurul varstei de 12-16 luni, cand devin si maturi sexual.

In habitatul lor natural papagalii Rosella, zburatori excelenti, traiesc in stoluri de 8-20 de indivizi si prefera spatiile deschise, campurile, lanurile si regiunile cu tufisuri. Semintele, mugurii, florile, nectarul, fructele si insectele alcatuiesc dieta lor in natura. Acesti papagali obisnuiesc sa "atace" lanurile si livezile de fructe ale



fermierilor. Papagalul Rosella este monogam, femela construind cuibul si clocind ouale, masculul fiind cel care ii aduce de mancare.

Ca pasari de companie papagalii Rosselle sunt cautati pentru peisajul lor spectaculos trilarile melodioase si pentru inteligenta lor. Si totusi ei nu sunt pasari usor de imblanzit si daca nu au fost obisnuiti de mici cu omul le va fi greu sa se adapteze.

Nu sunt pasari foarte afectuoase si pot manifesta comportamente agresive. Au o personalitate foarte puternica, iubesc sa zboare si sunt ideal de tinut in voliere, unde isi pot exercita

aptitudinile fara a avea contacte umane foarte frecvente. Zborul lor este deosebit de frumos si fascinant de urmarit.

Rosella scoate trilarile melodioase (in special masculul) si poate fi invatata sa vorbeasca sau sa imite diferite sunete (totusi, acest lucru nu este o certitudine, depinde de fiecare pasare in parte). Papagalul Rosella isi va pastra intotdeauna o latura putin salbatica inasa, cu rabdare, dragoste si dresaj constant veti putea descoperi in el un animal de companie deosebit de inteligent si fascinant.

Acesti papagali se hranesc cu seminte, fructe, muguri, verdeturi. Adora baile in apa.

Papagalul Cacadu

Dintre cele 330 de specii de papagali cunoscute, 17 fac parte din familia Cacatuidae, ei sunt asa-numitii Cacadu. Isi au originea in Australia, Noua Guinee, Indonezia, Filipine, si insule din Pacific.

Toate speciile se disting prin creasta penata. Datorita schimbarii penelor, la papagali se produce o pudra alba, fina ; aceasta este un inconvenient deoarece se depune in casa, si poate cauza alergii persoanelor sensibile. Un alt aspect negativ de care trebuie tinut cont este nivelul zgomotului, cand sunt iritati ei fiind in stare adevarate "scandaluri" care se pot auzi din strada.

Popularitatea papagalilor cacadu se datoreaza inteligentei lor, a caracterului afectiv, afectiune indreptata atat asupra oamenilor cat si asupra altor animale de casa (caini, de exemplu) nu de putine ori fiind vazuti jucandu-se cu pisica.

In libertate, ei traiesc in stoluri mari. Sunt pasari sociale, interactiunea cu alti indivizi chiar si din specii diferite facand parte din viata lor cotidiana.

Popularitatea le-a adus insa si neazuri, braconajul fiind principala cauza pentru care anumite specii de papagali cacadu sunt deja pe cale de disparitie in mediul natural.

Sunt pasari care au nevoie de multa atentie si ingrijire. Stapanii trebuie sa le dedice perioade lungi de joaca ; sufera cand sunt lasate singure, mai ales in absenta stapanului sau a persoanelor cu care sunt obisnuite.

Cât despre hrana, magazinele de specialitate pun la dispozitie tot felul de granule speciale, care pot fi completate cu fructe si legume proaspete sau cu nuci, alune, seminte de floarea soarelui.

Stef

Mai multe despre ...Corb

Alex



Corbul este o pasăre cântătoare mare, în întregime neagră. Găsit în întreaga emisferă nordică, este cea mai întâlnită dintre toate ciorile. Există cel puțin opt subspecii ale corbului. Acesta de obicei trăiește aproximativ de la 10 la 15 ani în sălbăticie, cu toate că unele exemplare au fost înregistrate cu durata de viață de până la 40 de ani. Păsările tinere pot călători în stoluri, dar mai târziu vor avea propriul teritoriu.

Corbul a coexistat cu oamenii de sute de ani iar în unele zone au fost atate de numeroși încât s-a considerat un organism dăunător. O parte din succesul său a fost datorită dietei de omnivor; corbii sunt extrem de versatili și optimiști în găsirea surselor de hrană, mâncând insecte, cereale, fructe, animale mici și mâncare putredă sau de la gunoi.

Inteligența excepțională de care corbul a dat dovadă de-a lungul istoriei, dar și capacitatea sa deosebită, au creat în jurul său nenumărate legende și mituri. Acestea au fost sporite și de capacitatea corbului de a fi împlănzit cu ușurință, ca și de a învăța un număr limitat de cuvinte (între 9 și 20, după sursă), pe care le folosește, se pare, în mod intenționat, nu reflex

Inteligența sa a atras însă nu doar respectul, ci și ura oamenilor, care în multe situații, stăpâniți de superstiții distrugătoare, au încercat să extermină această pasăre. Desigur, o influență a avut-o și lăcomia corbului, care a creat o impresie neplăcută multora, mai ales în timpul molimelor sau războaielor când, asemenea ciorilor și altor păsări sanitare naturale, consuma trupurile celor căzuți. Corbii sunt cunoscuți deoarece fură și prind obiecte strălucitoare precum cristale, bucăți de metal sau mingi de golf. Una dintre teorii este faptul că ei fac acest lucru pentru a impresiona alți corbi. Alte studii indică faptul că tinerii sunt foarte curioși de toate lucrurile noi, și au o anumită atracție pentru obiectele luminoase și rotunde, pe baza asemănării lor cu ouăle de pasăre. Dar, la maturitate corbii își pierd interesul, și devin extrem de neofobici.

În ultimii ani, biologii au recunoscut faptul că aceste păsări iubesc să se joace. Juvenilii corbi sunt printre cele mai jucășe specii de păsări, aruncându-se în nămeți doar pentru a se distra. Deasemenea se joacă și cu alte specii, ca de exemplu prinde-ma-dacă-poți împreună cu lupii și câinii. Alte moduri de joacă sunt acrobațiile spectaculoase în zbor. Deasemenea sunt printre singurele specii ce-și pot face singure jucării. Au fost văzute exemplare rupând crengi pentru a se juca cu semenii lor.

Acestia sunt largi răspândiți și nu sunt în prezent în pericol de dispariție. În unele țări aceștia sunt rari întâlniți din cauza pierderii habitatului și vânării. De exemplu, în România sunt o specie

protejată de lege din cauza rarității. Însă în alte locuri numărul lor a crescut dramatic și au devenit dăunători agricoli.

Stapana noptii - bufnita cu urechi lungi

Catalin

la



De la caderea serii și până la ivirea zorilor, aceasta străbate câmpurile în căutarea prazii. Inzestrată cu ochii care sfidează întunericul și cu urechi care pot auzi chitaitul soarecilor de câmp de mari distanțe –bufnitele cu urechile lungi își au rostul lor, sprijinind efortul omului în cultivarea pământului. Pasarea este o remarcabilă pradatoare. Are puțini dușmani cunoscuți, întâlnirea ei cu omul este însă ceva neobisnuit, datorită în principal camuflajului și obiceiurilor sale nocturne.

Poate fi găsită în pădurile ce înconjoară câmpurile cu semănături, în special în America de Nord, Eurasia și în unele părți ale Africii; asemenea, poate fi și auzită, pentru că repertoriul ei cuprinde sunete de tipul unor fluierături, mici tipete, (hup, hup), și chiar un fel de sunete asemănătoare cu mieunatul unei pisici. Depune între 3-8 ouă anual – ușor mai mici decât cele de găină – în cuiburile abandonate ale altor păsări. Puii sunt hrăniți de ambii părinți, astfel că în 3 săptămâni își dublează talia. Curând după acest interval, puii încep să se cățara pe ramurile apropiate de cuib și pot sta în echilibru – o manevră premergătoare zborului – sau adeseori, se pot alinia unul în spatele altuia pe o ramură în așteptarea părinților.

La 5 săptămâni, încep deja să vaneze soareci de câmp, pe care-i aduc în cuib, devorându-i în întregime. La 8 săptămâni, au penajul format ca oricare pasare adultă. Un exemplar adult ajunge cam la 30 cm înălțime, având o deschidere a aripilor cam de trei ori pe atît, dar la o greutate nu mai mare de 200-250 grame. Greutatea mică și amplitudinea deschiderii aripilor sale, alcatuite din pene foarte fine și moi, îi permit un zbor fără zgomot, ceea ce face foarte eficientă vânarea prazii pasarea folosindu-se din plin de atuurile cu care a înzestrat-o natura, loviturile ei fiind date cu o mare acuratețe în precizie. Nu deține o arie teritorială anume în care să vaneze, astfel că străbate câmpuri aflate chiar la mari distanțe. Datorită obiceiurilor și hranei sale specifice – soarecii de câmp, pagubitori pentru agricultură, ea este de un real folos omului, care i-a apreciat întotdeauna serviciile din plin. Bufniță sau buhă. Nume dat mai multor specii de păsări din Familia Strigidae (Strigide), Ordinul Strigiformes. Cea mai cunoscută în Moldova este Bufnița, Bufnița mare sau Buha, numită științific *Bubo bubo*.

Bufnița are dimensiuni relativ mari, ajungând la peste 70 cm lungime și 170 cm anvergura aripilor. Este o pasăre impresionantă, care a dat naștere la numeroase povestiri și legende. Vânează numai noaptea, zburând fără zgomot, la distanțe de până la 15 km de cuib, acoperind prin urmare cca. 700 km pătrați. Cu toate acestea, densitatea acestor păsări poate fi mult mai mare, dacă există hrană suficientă. Ca și populațiile de vulpi și pisici sălbatice și populația de bufnițe depinde direct de populațiile de rozătoare (șoareci, șobolani, iepuri, bizami etc). La nevoie se hrănește și cu insecte. Răspândită în Eurasia și nordul Africii, buha se găsește la noi mai ales în Lunca Dunării și zonele de câmpie, mai bogate în rozătoare.

Perechile se formează în al doilea an de viață. Bufnița își construiește cuibul pe stînci și pe arbori înalți, uneori în desigurii de trestie pe lacuri mari. Ponta se compune din 2-3, mai rar din patru ouă. Depunerea ouălor are loc spre sfîrșitul lunii martie, clocitul durează 28-35 de zile. Pui apar la începutul lui mai, părăsesc cuibul după 2,5-3 luni. Este un polifag tipic, consumă toate tipurile de hrană.

Habitatul. Malurile stîncose ale rîurilor, malurile abrupte și răpele, zăvoaiele. Evită locurile dens populate și cele din apropierea așezărilor umane, mai ales în perioada cuibaritului.

Superstițiile occidentale au atribuit bufniței și celorlalți reprezentanți ai ordinului Strigiformes tot felul de puteri sumbre, determinînd vînarea sălbatică a acestora. Aduse de populațiile de coloniști apuseni și la români, unele din aceste superstiții au prins pe alocuri, ca de pildă ce după care buha ar vesti, prin cîntecul ei, moartea cuiva. În vechime, folclorul românesc atribuia bufniței rolul de mesager sau vestitor al pădurii, de unde și expresia "i s-a dus buhul".

Struțul



IULIAN

Struțul este numit științific *Struthio camelus*, și este pasărea cea mai bine adaptată la viața de savană unde hoinăresc mulți prădători. Este singurul membru al familiei *Struthionidae*. Păsări asemănătoare cu struții există de foarte mult timp. S-au găsit oase fosilizate în zone disparate precum Grecia, India și Mongolia. Cea mai veche rudă a struților datează din urmă cu aproximativ 12 milioane de ani.

Struțul este o pasăre specială din mai multe puncte de vedere. Este cea mai mare și mai grea pasăre în viață. Masculii au o înălțime de până la 2,75 m și cântăresc până la 150 kg. Dimensiunea mare are avantaje pentru o pasăre care nu zboară: gâtul său lung îi dă posibilitate să se uite după răpitori pe deasupra vegetației înalte și picioarele foarte lungi îi permit să alerge mai repede decât dușmanii săi. În sprinturi scurte, un struț poate să atingă 70 km/h, dar și mai impresionantă este rezistența sa: el poate să alerge o jumătate de oră cu o medie de 50 km/h.

Cel mai cunoscut mit legat de struț este acela al păsării amenințate care își bagă capul în nisip. De fapt, când încearcă să evite să fie detectat un struț încearcă să rămână nemișcat, cu corpul, gâtul și capul turtite la pământ.

Distribuția

Struții se găsesc acum doar în Africa, unde există patru subspecii diferite. Cu un secol în urmă o a cincea rasă, centrală de est, era răspândită între Deșertul Sirian și Peninsula Arabă. Vânătoarea în exces a dus la descreșterea rapidă a populației și ultima pasăre sălbatică de acest fel a fost văzută în Iordania în 1966. Struții trăiesc într-o varietate de habitate deschise, de la deșert adevărat până la teren împădurit deschis, însă preferă pajiștea sau savana semiaridă.

Animale sociale

Struțul își petrece majoritatea timpului în compania altor membri ai speciei. În timpul zilei grupuri de struți se hrănesc împreună pe terenurile deschise ale Africii de Est și de Sud. Noaptea dorm împreună în culcușuri comune. Un motiv pentru aceasta ar fi siguranța: mai multe perechi de ochi au șansa mai mare de a localiza un răpitor. Din același motiv struții se hrănesc printre cârduri de animale ierbivore precum zebrele. De obicei struții se hrănesc în grupuri familiale mici, dar uneori se adună (în jurul unei ape de exemplu) în cârduri mai mari, de până la 680.

Fiecare grup are o „structură a puterii” care influențează o gamă întreagă de aspecte comportamentale. Membrii subordonați ai grupului tind să copieze comportamentul masculului dominant, astfel încât ne e neobișnuit să îi vedem pe toți membrii grupului curățindu-și penele, tăvălindu-se în praf sau hrănindu-se în același timp.

Regimul alimentar al struțului este variat, însă cea mai mare parte a hranei lor preferate este materia vegetală, în special rădăcinile, frunzele, florile și semințele. El nu este strict vegetarian și va suplimenta verdețurile cu insecte, șopârle și chiar broaște țestoase mici. Struții nu au nevoie să bea apă, deși o vor face atunci când au ocazia: cea mai mare parte a apei pe care o consumă provine din vegetație. Asemenea altor câteva grupuri de păsări, struții sunt atrași de obiecte mici și strălucitoare și în stomacul păsărilor captive s-au găsit monede, cuie și bucăți de sârmă.

Grupuri de împerechere

În zonele foarte aride unde hrana este puțină, struții aflați la vârsta împerecherii alcătuiesc perechi monogame. Însă mult mai adesea ei vor forma un grup de împerechere cu masculul dominant, o „femelă principală” și mai multe „femele secundare”. Masculul dominant apără un teritoriu și va alunga orice mascul rival. Femela principală și masculul dominant se vor împerechea și cei doi împart sarcina clociri ouălor și a îngrijirii puilor de struț.

Femelele secundare se împerechează cu masculul dominant și cu masculii maturi rătăcitori. Aceste femele își pot depune ouăle într-un cuib pregătit de masculul dominant, dar ele nu își clocesc ouăle. Femela principală rearanjează ouăle astfel încât ale ei să fie în mijlocul cuibului și cele ale altor găini să formeze un inel exterior. Astfel nu este surprinzător că într-un singur cuib poate fi găsit un număr mare de ouă: recordul este de 78, dar numai 21 dintre ele au fost clocite. Ouăle sunt foarte mari, cântărind 1,5 kg. Ele sunt foarte tari: o coajă groasă de 2 mm face ca un ou de struț să poată susține greutatea unui om – ceea ce e bine dacă niște păsări de 150 kg tropăie prin apropiere!

Zilele îngrijirii

Puii ies din ouă după aproximativ șase săptămâni și păsările tinere sunt îngrijite de ambii părinți. Dacă un răpitor se apropie amenințător, păsările mature îl pot îndepărta de pui prefăcându-se rănite. Dacă această „diversiune” nu funcționează și amenințarea se apropie și mai mult, struțul poate ataca, lovind cu picioarele sale înfricoșătoare. Struții pot răni astfel și pe răpitorii mari, și au existat cazuri în care un struț a sfârșit craniul unui leu.

La vârsta de 4 sau 5 luni puii au deja jumătate din dimensiunile unei păsări mature și aleargă foarte rapid. Nu e obișnuită imaginea unei familii, inclusiv puii, alergând ca din pușcă în savană.

Când două grupuri familiare se întâlnesc, păsările mature își pot disputa proprietatea asupra păsărilor tinere, după care partea victorioasă „răpește” o altă mulțime de păsări imature. Astfel se pot

naște mega-creșă din mai multe sute de pui. Unele păsări mature rămân cu puii până la următoarea perioadă de împerechere, apoi păsările imature formează cîrduri de vârste mixte. Puii sunt capabili de împerechere la vârsta de 3-4 ani. Dacă supraviețuiesc primele săptămâni și luni periculoase ale vieții, struții pot trăi mult: în sălbăticie trăiesc până la 30-40 de ani; păsările captive au ajuns la vârsta înaintată de 50 de ani. Masculii și femelele împart sarcina clocirii ouălor: nu toate ouăle dintr-un cuib sunt depuse de femela dominantă a grupului.

ACVILA DE MUNTE

Mihai

Acvila de munte (Aquila chrysaetos) este una dintre păsările de pradă cele mai cunoscute și mai răspândite pe pământ. La fel ca și alte specii de acvilă, aparține genului Aquila și familiei Accipitridae. Aria de răspândire cuprinde mare parte din America de Nord, Eurasia și nordul Africii. Mentine populații chiar și în mai multe insule: Marea Britanie, cele din Marea Mediterană, Japonia și Vancouver. Totuși populația în Europa Centrală s-a redus datorită activității umane și în unele locuri specia a dispărut deși înainte era prezentă.



În prezent, Europa Occidentală mai are populații stabile în Scoția, Norvegia, Alpi, Italia și Peninsula Iberică, totuși în 2001 au fost liberate 35 exemplare în Irlanda (unde specia a dispărut la începutul secolului XX). În America de Nord se observă deasemenea un regres al speciei, dar mai puțin grav decât în Europa, în rest distribuția rămâne stabilă. Acvila de munte este una dintre păsările cele mai folosite la vânătoare, în Asia Centrală. La fel ca majoritatea pasărilor de pradă, femelele sunt mai mari decât masculii, putând ajunge la un metru lungime de la cioc până la coadă și doi metri anvergura aripilor. Penajul este castaniu închis, schimbându-se în auriu pe cap și gât, alb pe umeri și în extremitatea cozii. Între indivizii tineri, albul este abundent mai mult decât cenușiul, culori care se inversează cu vârsta. Această specie este inclusă între așa numitele acvile încălțate, picioarele sunt acoperite cu fulgi în loc să fie acoperite cu o piele solzoasă ca majoritatea acvilelor.

Acvila de munte vânează din aer, pentru a reuși este echipată cu arme tipice de pasare răpitoare: puternice picioare terminate în gheare bine dezvoltate, cioc încovoiat, mare forță, viteză și o acută percepție vizuală pentru a localiza prada la sute de metri distanță. Prazilile pe care le poate prinde sunt de toate mărimile: șoareci, iepuri, marmote, păsări terestre și zburătoare, vulpi, pisici, chiar iezi și indivizi batrâni sau bolnavi de capră sălbatică, cerbi, mistreți, lupi. În Alpi chiar circulau istorii vechi de atacuri de acvile excepțional de mari care au atacat copii.



Reproducerea

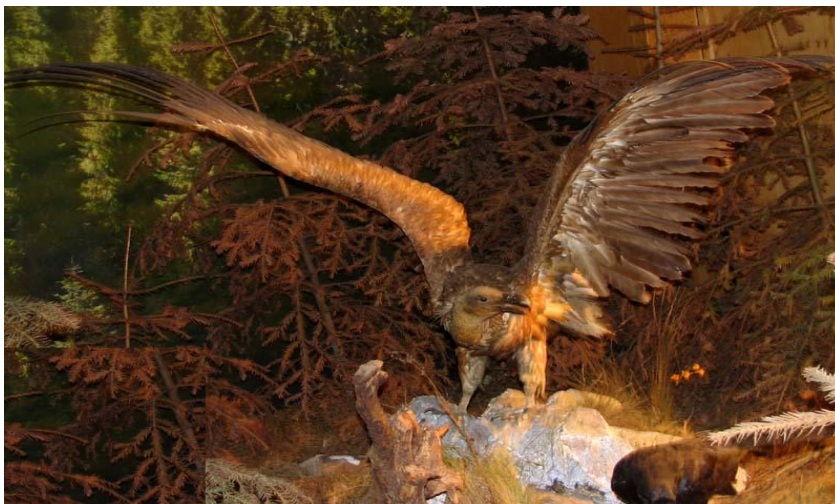
Vulturii Aurii sunt monogami. Construiesc mai multe cuiburi în teritoriul lor și folosesc în fiecare an altul prin rotație, cuibul are o structură foarte simplă. Baza cuibului se construiește cu trei ramuri groase, iar pe acestea se așează alte ramuri mai subțiri. În funcție de zonă fac cuibul în arbori înalți sau pe stânci abrupte. În fiecare an pe cuibul ales adaugă material nou, uneori după câțiva ani de folosință cuibul poate ajunge la 1,5 m înălțime și 2 m diametru. Epoca de reproducție variază de la o zonă la alta între ianuarie și martie și se poate produce în același teritoriu unde trăiesc tot timpul anului sau pot emigra pentru a se reproduce. După împerechere femela pune 1, 2 ouă pe care le incubează timp de 45 zile, din care ies pui acoperiți de puf alb. În cazul în care apar doi pui în cuib, doar unul ajunge la maturitate, cel care rupe primul coaja oului, realizând primul zbor la cca. 50 zile. Fratele mai debil moare înainte, neglijat de părinți sau este expulzat de fratele mai puternic.

Tinerii sunt alimentați de părinți în cuib până devin independenți. Pot să mănânce același aliment pe care îl consumă adulții, totuși de multe ori părinții vânează mai multe păsări decât mamifere pentru pui. Acest lucru se datorează probabil ca păsările se digera mai ușor de către pui.

Hrana și cuibaritul

Pe tot arealul de răspândire, principalele grupuri de pradă ale acvilei de munte sunt diferitele specii de iepuri și galinacee. În unele zone însă, acestea pot fi înlocuite de alte specii de talie mijlocie, cum ar fi marmota, unghulatele (pui) sau chiar șerpi. Consumă și leșuri, mai ales iarna.

În România perioada de cuibărit începe în martie, femela depunând de obicei 2 (mai rar 1 sau 3) ouă. Puii eclozează la sfârșitul lunii aprilie sau începutul lunii mai, după 43-45 de zile de clocire. Dacă ies doi pui, există o diferență de 3-4 zile între ei, iar de obicei puiul mai mic moare în primele săptămâni datorită agresivității fratelui. Acest fenomen se numește cainism. Puii stau în cuib 9-10 săptămâni, după care devin independenți de părinți în 13-15 săptămâni. Păsările tinere pot forma perechi deja în anul trei, dar devin mature cel mai devreme în anul patru (de obicei în anul cinci).



Simbolistica

În Antichitate, acvila de munte era simbol de valoare și putere datorită forței ei, marimii și inaccesibilității cuibului său. În mitologia greacă și romană s-a transformat timpuriu în unul dintre simbolurile lui Zeus/Jupiter, regele zeilor. În vechea Romă s-a convertit repede dintr-un simbol religios în unul militar și politic, ca emblemă a imperiului. De câte ori o legiune romană mergea, un

soldat anume *aquilifero* mergea înainte purtând un stindard coronat cu sigla SPQR și acvila de munte.

Din Roma acvila de munte (*acvila romană*) a fost preluat de Bizanț, unde s-a convertit în acvila bicefală. Un cap reprezenta vechiul imperiu de apus, iar celălalt cap simboliza noul imperiu al Constantinopolului. Când Carol cel Mare a restaurat Sfântul Imperiu Roman (*Sacrum Romanum Imperium*), acesta a preluat acvila bicefală, dar în era Habzburgilor au preferat s-o înlocuiască cu acvila de câmp, *Aquila heliaca*. În timpul evului mediu multe case nobiliare au adoptat acvila de munte

(vulturul regal) ca emblemă, decorând astfel scutul de arme al multor familii. În ziua de azi, Germania are ca simbol acvila de munte în locul acvilei de câmp.

La căderea Constantinopolului în 1453, mai multe case regale din Europa Orientală au adoptat acvila de munte (acvila bizantină) ca emblemă, cu scopul de a se consfinți ca moștenitori ai Imperiului Roman de Răsărit. Din acest motiv, vulturul bizantin a fost emblema Imperiului Rus, chiar astăzi apare în centrul steagului albanez.

Vulturul monocefal a fost utilizat ca emblemă în timpul efemerului Prim Imperiu Francez. Înaintea lor, ideea a fost copiată de părinții independenței Statelor Unite ale Americii. Totuși, ca să sublinieze venirea noii puteri americane, a fost înlocuit cu Vulturul cu cap alb. Acvila din steagul Mexicului, în schimb, nu se aseamănă cu emblemele imperiilor europene, ci este moștenitoarea legendei fondării orașului Tenochtitlan orasul Mexico, din acest motiv nu apare în poziție heraldică, ci devorând un șarpe.

În Biserica Catolică, acvila de munte este simbolul Sfântului Ioan, cel mai tânăr dintre apostoli. Când Papa Alexandru al VI-lea a dat titlu de Regi Catolici monarhilor din Spania în 1496, deasemenea i-a autorizat să adauge pe scutul spaniol acvila Sfântului Ioan. Acvila a rămas pe scutul spaniol în diferite perioade din istoria sa. Ultima dată a fost în timpul dictaturii lui Francisco Franco.

În unele țări islamice cum ar fi Egiptul și Irakul s-au obișnuit să includă și acvila lui Saladin, folosită în timpul sultanului Saladin, emblemă folosită în timpul cruciadelor. Simbolul poate fi asociat curentelor panarabiste, Saladin a readus Ierusalimul în mâna musulmanilor și a unificat Orientul Apropiat.

Barza albă

Gabi

Berzele sunt reprezentate de aproximativ 17 specii, răspândite în toate regiunile cu zone temperate și tropicale. Sunt pasări mari, cu picioare înalte și ciocul lung, drept, în forma de con. Deși sunt pasări acvatice, berzele sunt mai puțin legate de apă decât stărcii. Majoritatea speciilor sunt lipsite de glas, sunetele pe care le scot fiind rezultatul clantănitului din cioc. În Europa centrală trăiesc două specii de barză: barza albă (*C. ciconia*) și barza neagră (*C. nigra*), denumită și barza de pădure.

În toamnă, berzele europene zboară în stoluri spre sud, în Africa, iar în primăvara obișnuiesc să se întoarcă la același cuib abandonat cu șase luni în urmă. Deseori clocesc sus pe copaci sau pe pereții stancoși, pe acoperișurile caselor, pe cosuri și pe turnurile bisericilor. Cuiburile pe care și le confecționează din diferite materiale: crengi, trestie, iarba, bete, paie etc. se măresc an de an. Atunci când se întorc la cuib, berzele obișnuiesc să îi ciugulească fundul pentru a-l aerisi. Apoi îl aranjează, adăugând crengi, până când, după câțiva ani, cuibul formează o clăie înaltă cântărind uneori sute de kilograme. Pasările mici, precum vrăbiile cuibăresc uneori la baza acestor cuiburi imense.

Zborul berzei albe începe cu câteva sărituri, este relativ lent și precaut și, în același timp, elegant și ușor. Toate berzele sunt maestre ale zborului planat și static, în timpul căruia își tin gatul drept, întins către înainte. Pot executa cercuri spectaculoase în aer, adesea la înalțimi foarte mari.

Se hranesc in camp si in locuri deschise, in general unde exista umiditate; pasind cumpanit in apele putin adanci sau pe solul pajistilor, de unde culeg mici vertrebrate si artropode. In Africa, de exemplu, berzele albe pandesc insectele si animalele alungate de incendiile declansate in pasunile deschise. Berzele zboara la inaltime mare, pentru a cerceta campiile in cautarea prazii. Daca detecteaza fum, planeaza si aterizeaza apropiu de flacari, fiind, in acest fel, foarte aproape de animalele care incearca sa se salveze. Dupa ce focul se stinge, pasarile inspecteaza pamantul innegrit, adunand ramasitele carbonizate ale animalelor care nu au reusit sa scape. In general, berzele distrug multe animale vatamatoare: larve, carabusi, sobolani, soareci etc.



Pe langa marea lor fidelitate fata de loc, se observa si o mare fidelitate fata de partener. Sunt cazuri in care ani de-a randul imperecherea are loc intre aceeasi sotii. La fiecare intalnire care are loc in cuib, dar mai ales in perioada rutului si atunci cand se schimba la clocit, berzele scot niste sunete specifice, provocate de lovirea rapida, ritmica si puternica a ambelor jumatați ale ciocului. Ponta este de 3 pana la 5 oua, pe care ambii sotii le clocesc, schimbandu-se de mai multe ori in cursul unei zile, la intervale neregulate; pe timpul noptii clocesta intotdeauna femela. Perioada de clocit dureaza aproximativ 33 de zile, iar puii raman in cuib inca 2 luni, timp in care sunt hraniti cu hrana regurgitata de catre ambii parinti.

Daca as vrea sa fiu pasare,

Tibi

as alege barza deoarece este singura pasare de talie mare din ornitofauna țării care s-a apropiat de om și își construiește cuibul în vecinătatea noastră.

Încă de pe vremea romanilor era socotită pasare sfântă "avis pia et benigna" considerată la fel și astăzi în multe zone. Multe credințe populare se leagă de această pasare: aduce primăvara, aduce noroc casei unde își face cuibul și o ferește de foc și fulger, poate prevesti belșugul, norocul, starea sănătății etc.

Nu poate fi confundată cu nici o altă pasare: are picioare lungi și un cioc roșu, penele corpului sunt albe, iar remigele negre. Diferențele dintre sexe sunt aproape inexistente: în general masculul este mai mare (în medie 3,8 kg) decât femela (3,3 kg). Puii au la început ciocul și picioarele negre. Mai târziu, picioarele devin roșii-maronii, iar de la vârsta de nouă săptămâni și culoarea ciocului se pigmentează treptat în roșu. Pentru o perioadă de timp, însă, se va mai păstra la vârful ciocului culoarea neagră. Barza albă poate fi recunoscută ușor și în zbor: are gâtul și picioarele întinse, spre deosebire de stârci, la care în zbor gâtul este întotdeauna strâns în formă de „S”.

Vârsta berzelor poate să ajungă în captivitate și la 30 de ani. În România, cea mai mare longevitate s-a înregistrat la o barza inelată în 1960 în Delta Dunării care a fost regăsită după 12 ani și 6 luni în Tanzania. Este una dintre puținele păsări mute. Totuși, produce un clămpănit prin lovirea celor două maxilare.

Aria de răspândire a berzei albe cuprinde Europa, Africa de Nord, partea vestică a Asiei și o parte a Orientului Mijlociu. În Europa lipsește din Marea Britanie, Scandinavia, Italia, puține fiind - cu excepția Peninsulei Iberice - și în Europa Occidentală. Conform ultimului recensământ internațional al berzei albe efectuat în anii 1994-1995, numărul total al perechilor de berze albe de pe Pământ se situează în jurul cifrei de 166 000.

Cuibul este amplasat pe un loc însorit și înalt cu o vedere bună asupra zonelor de hrănire. Este construit din crengi, rădăcini, pământ și este căptușit cu paie, fân, iarbă, bălegar, uneori și cu hârtie și cârpe. În cursul anilor, în urma reparațiilor, poate să ajungă la mărimi impresionante atingând un diametru de 1-1,5 m, o înălțime de până la 2 m și o greutate de 1-2 tone. Un cuib nou poate fi construit de perechea de berze în jur de 8 zile. De obicei, perechea folosește mai mulți ani la rând același cuib.

Berzele se întorc la locurile lor de cuibărit pe la sfârșitul lui martie, începutul lui aprilie. De obicei, masculul sosește primul, care ocupă imediat cuibul și începe activitatea de renovare a cuibului. În această perioadă au loc frecvent lupte, deoarece și alți masculi încearcă să ocupe cuibul. Prima femelă care sosește la cuib este în general acceptată și are loc imediat împerecherea. Aceeași pereche poate cuibări împreună mai mult decât un sezon, partenerii fiind atrași probabil mai mult de același cuib, decât unul de celălalt.

Femela depune 2-7 (în general 3-4) ouă albe. În timpul clocitului, pe coaja ouălor pot să apară pete maronii. Masculul și femela clocesc alternativ, iar schimbul părinților la cuib este precedat întotdeauna de o ceremonie însoțită de clămpănit. La noi, puii ies din ouă la începutul verii, în iunie, după aproximativ 32 de zile de clocit. Eclozarea ouălelor nu are loc în același timp, ci se petrece în mod separat, în general la intervale de două zile. Puii la început au numai 65-80 de grame, sunt acoperiți cu un puf alb și, deși nici nu pot încă să se ridice în picioare, pot deja să clămpănească.

Barza albă se hrănește exclusiv cu animale. Hrana este foarte variată și cuprinde insecte (lăcuste, greieri), larve, râme, amfibieni, mamifere mici (șoareci de câmp), șerpi și șopârle etc. Resturile nedigerate sunt eliberate după 1,5 - 2 zile, prin regurgitare sub formă de ingluvii având dimensiuni de $\approx 50 \times 35$ mm, ușor de găsit în jurul cuibului. Prin analiza ingluviilor se poate determina compoziția de hrană a păsărilor.

Puii sunt hrăniți la cuib timp de 53-55 de zile de ambii adulți, care adună hrana în gușă. Aceasta va fi ulterior recurgită în mijlocul cuibului, de unde va fi preluată de puii aranjați sub formă de cerc care adoptă o poziție specifică de „cerșire” a hranei. La început sunt hrăniți la intervale de 30 de minute, iar după ce cresc mai rar, la intervale de 1-2 ore. Hrana puilor mici constă din râme, insecte mai mari (lăcuste, coșai, gândaci). Când ating vârsta de trei săptămâni pot fi deja hrăniți și cu animale mai mari: mamifere (șoareci, cârțițe), broaște, șopârle, șerpi.

VULTURUL PLESUV

Cerasela

Vulturul plesuv, pasarea emblematică a Americii, a fost scos de pe lista speciilor pe cale de dispariție, a anunțat un oficial al U.S. Fish and Wildlife Service în cadrul unei ceremonii care a avut loc la Jefferson Memorial, în Washington. După ce a fost în pragul extincției în urma cu câteva zeci de ani, acum numărul pasărilor din această specie pare să fi crescut considerabil, în așa măsură încât nu mai e nevoie să fie protejată de lege.

În 1963, 48 de state din SUA adăposteau aproape 417 de cuiburi; astăzi însă, numărul lor a crescut la 9.789, datorită eforturilor considerabile făcute de statul american pentru a conserva specia.

Temperatura corpului:

în jur de 41 de grade Celsius.

Vulturii nu transpiră, așa că au propriile metode de răcire, prin balansarea corpului sau prin departarea aripilor de corp.

Toleranța la temperaturi scăzute: pielea unui vultur plesuv este protejată de penele prevăzute cu puf. Picioarele rezistă la frig.

Speranța de viață: pot trăi mai mult de 30 de ani, durata medie de viață fiind 15-20 de ani. Un vultur captiv din New York, a trăit 48 de ani.

Sistemul respirator: vulturii au nări de o parte și de alta a ciocului. Plămânii și sistemul de saci aerieni sunt potriviți pentru dimensiunea sa. Aerul intră în plămâni și apoi în sacii aerieni, după care se întoarce în plămâni.

Fidelitatea: o dată ce s-au împerecheat, vulturii rămân împreună pe viață. Dacă unul din ei moare, pasărea care a supraviețuit își caută alt partener.

Vederea: ochiul unui vultur este aproape la fel de mare ca al unui om, însă acuitatea sa vizuală este de cel puțin patru ori mai mare decât a unei persoane cu vedere perfectă.



Despre egrete

Florin



Egretelile sunt păsări ce aparțin de familiei „Ardeidae”, ordinul „Ciconiiformes”. Din această familie fac parte 62 de specii, caracterele comune din punct de vedere al aspectului morfologic fiind gâtul și picioarele lungi, și ciocul lung și ascuțit. Arealele de răspândire ale egretelilor sunt în general ținuturile din apropierea apelor dulci. Egretelile fac parte din familia stârcilor, având aspectul exterior asemănător, caracterizat prin gât, picioare și cioc lung. Gâtul în timpul zborului formează o buclă în formă de „S”. Acest lucru este ușurat de vertebra șasea cervicală, care este mai lungă.

Păsările din această familie prezintă un dimorfism sexual destul de accentuat, masculii fiind mai mari ca femelele. Culoarea penajului păsărilor este diferită, de la alb, cenușiu până la negru. Zborul lor este caracterizat prin planare cu bătăi rare din aripi. Păsările se hrănesc în special cu animale mici acvatice, pești, amfibii, crustacei, moluște, reptile, păsări, rozătoare mici, insecte, ele consumând pe zi hrană în greutate de 330 - 550 g. Păsările sunt răspândite pe toate continentele cu excepția regiunilor arctice și a unor insule din Oceania.

După numărul de specii, 24 trăiesc în Asia de Sud și Asia de Sud Est, 21 trăiesc în Africa, 20 în cele două Americi și 16 specii în Australia și Oceania. Egretelile trăiesc de obicei în ținuturile joase din apropierea apelor în regiuni de baltă cu smârcuri sau în savane. În general sunt păsări sedentare, un număr mic de specii fiind păsări migratoare.



Turturica cu guler (*Streptopelia decaocto*)

Cristina



Numită și **turturica eurasiatică**, este originară din Asia. Deși nu este o **pasăre migratoare**, turturica este o pasare plimbăreață, specialiștii o numesc invazivă. Asta deoarece în ultimul secol acesta pasăre a cucerit toate continentele.

Locul ei de baștină este Asia centrală și de sud, de unde începând cu anii 1900 a pornit spre popularea a noi teritorii. Pe la 1920 **turturica** a ajuns și în România și s-a stabilit și aici. Mai apoi a cucerit Europa de Vest și cea de Nord ajungând până în Islanda sau Norvegia, aproape de **Cercul Polar de Nord**. Totuși se pare că aici nu a reușit să întemeieze o

populație stabilă și numeroasă.

În 1970 este adusă în Bahamas de unde se deplasează în Florida, astfel ajungând și pe continentul Nord American. Specialiștii studiază intens această pasare pentru a observa cum reușește să se adapteze unor condiții atât de diferite și cum se integrează în cadrul populațiilor de **păsări indigene**.

Turturica cu guler este o pasăre care face parte din familia porumbeilor. Forma corpului este asemănătoare acestora. Totuși această turturică este mai mică decât un porumbel de pădure de la noi. Măsoară 31-34 cm în lungime, are o circumferință a aripilor de 65-70 cm și cântărește între 170 și 250 de grame. Culoarea de bază este gri-maroniu sau cu nuanțe spre roz. Penele din coada sunt negre la baza, gri la mijloc și albe înspre vârf. Modelul aripilor poate fi văzut atunci când pasarea decolează sau aterizează și este format din pene negre, mari la extremitatea liberă, pene albe în zona centrală a aripii și gri înspre corp. Pieptul este mai deschis la culoare. Picioarele sunt roșii, iar ciocul negru. Ochii de la depărtare apar negri datorită pupilei mari, care acoperă aproape tot irisul, de culoare portocalie. Ochii sunt înconjurați de o porțiune de piele lipsită de pene și puf. Adulții prezintă pe ceafă un semi-inel de culoare neagră, de unde și numele păsării: „gulerat”. Cele 2 sexe nu se pot deosebi fizic unul de celălalt. Tineretul nu prezintă acel guler negru, ca al părinților.

Turturelele au un comportament sociabil. Formează perechi pe viață, ca multe alte specii de păsări. Cel mai adesea pot fi întâlnite în interiorul sau în apropierea așezărilor umane, fiind oarecum dependente de acestea ca sursa de hrană sau adăpost. În zona rurală mai ales își fac cuibul sub streșinile caselor sau în poduri, în locuri ferite de ochiul omului. Își construiesc cuibul din bete, crengi subțiri și iarba uscată, în general pe o bază stabilă furnizată de clădirea pe care au ales-o ca sediu. Turturelele nu sunt foarte reticente la prezența umană și pot fi îmblânzite ușor.

În jurul fermelor există populații importante de turturele deoarece există hrana din belșug. Ele nu ezită să vină și se hrănesc chiar din **hrănitorele pentru păsările** de curte. Semințele sunt hrana lor de bază, alături de verdețuri și insecte. Masculii curtează femelele prin zboruri ritualice asemănătoare cu ale porumbeilor. Se înalță rapid spre cer, apoi coboară lent executând cercuri sau bat rapid și ritmic din aripi. Un cuplu de turturele depune 2 ouă, albe, rotunde, începând din primăvara. Însa același cuplu poate depune încă alte 4-5 serii de ouă în timpul unui an, în funcție de abundența hranei pe care o au la dispoziție.

Clocitul ouălor durează aproximativ 15-17 zile. Femela stă pe cuib noaptea, iar ziua masculul preia acest rol. Puii ies din ouă golași, dar în 15-19 zile le crește penajul. În a 21-a zi puii deja pot părăsi cuibul. Astfel părinții pot să se reproducă din nou. **Speranța de viață în captivitate** este de până la 20 de ani, însă în mediul natural este mai scurtă din cauza prădătorilor și a condițiilor de trai mai grele. Cântatul lor este reprezentat de sunete precum cu-CU-cu, cu accent pe a doua silabă. Adesea este

confundat cu cel al cucului. In ultima perioadă, **turturica** a ajuns și o apreciată pasăre de companie. S-au dezvoltat culori mai speciale, iar caracterul ei blând a ajutat-o sa ajungă iubita de mulți.

Colibri

Cosmin



Dacă aş putea sa mă transform într-o pasăre aceasta ar fi o pasare colibri deoarece este cea mai spectaculoasa și are caracteristici nemaîntâlnite la alte păsări. Colibrii sunt cele mai mici păsări din lume ele măsoară între 5 și 22 cm și cântăresc între 3 și 20 grame. În Cuba trăiește un exemplar numit "Zâna albinelor" care cântărește doar două grame și măsoară 5 cm, ceea ce ar fi de la mărimea unui bondar. Ele au un cioc subțire de lungimi diferite, sunt singurele care se pot deplasa în zbor spre înapoi, păsările din această grupă au mușchii pectorali bine dezvoltați ei ating 30 % din greutatea totală a păsării. Limba lor este

modificată, lungă, asemănătoare cu cea a ciocănitorelor, fiind tubuloasă și bifurcată la capăt. Datorită modului lor specific de hrană care constă mai ales din nectarul florilor, zborul lor se aseamănă mai mult cu cel al fluturilor de noapte cu regim de hrană asemănător.

Aripile acestor păsări se articulează mobil numai la umăr, în timp ce articulația brațului cu antebratul rămân fixe. Poziția aripilor în zbor este aproape paralelă cu corpul ca la insecte, spre deosebire de celelalte păsări la care poziția aripilor față de corp este aproape perpendiculară. Frecvența mare a bătăilor din aripi (8-12 bătăi pe secundă pentru speciile de păsări mai mari, 20-25 pentru cele mijlocii și până la 100 pentru cele mai mici) face ca zborul păsării să fie vibrat, și ca pasărea să se deplaseze cu o iuțeală mare și în același timp să-și poată schimba brusc direcția de zbor în toate partile, sau să stea pe loc ca un elicopter.

Ca și alte păsări își fac cuib și depun ouă, care au mărimea unui bob de mazăre, fiind chiar și mai mici. Femela este o bună mamă, dar masculul vizitează rar cuibul. Puii sunt hrăniți de mamă, care trebuie să-i mai apere și de șerpi și pisici sălbatice.

Curiozități:

- Pasărea colibri mănâncă la fiecare 10 minute, zilnic sorbind o cantitate de nectar egală cu de doua ori greutatea corpului său.
- Ouăle păsării colibri (Colibri Coruscans) sunt cele mai mici oua de pasare din lume.
- Pasărea colibri are opt perechi de coaste.
- Păsării colibri i se mai spune „pasărea muscă“.
- Inima unei păsări colibri bate de 1.200 de ori pe minut.

PĂSĂRILE

Costi

Păsările sunt vertebrate bine adaptate la zbor, având forma aerodinamica. Corpul este acoperit cu un înveliș ușor de: pene, fulgi și puf produse de piele. Au membrele anterioare transformate în aripi. Membrele posterioare, cu patru degete, asigură stațiunea bipedă și mersul pe sol, dar și înțotul, agățatul, scurmatul la unele specii. Picioarele sunt acoperite cu o piele solzoasă, ceea ce ne arată înrudirea lor cu reptilele. Oasele sunt pneumatice. Cele două maxilare sunt învelite în câte o teacă cornoasă, formând ciocul.

Sistemul nervos este mai dezvoltat și are o structură mai complexă decât a reptilelor, datorită complexității zborului, orientării și a activității instinctuale. Dintre organele de simț, cel mai perfecționat este ochiul. Sistemul digestiv diferențiat în funcție de modul de hrănire, prezintă cavitatea



bucala, lipsită de dinți, gâșă, pipota cu pereți musculoși, intestin subțire, intestin gros, rect scurt și deschis în cloaca. Prin cloaca se elimină și urina, dar vezica urinară lipsește.

Sistemul respirator prezintă cai aeriene, cu un organ fonator, propriu păsărilor, numit sirinx, la bifurcația bronhiilor, doi plămâni și nouă perechi de saci aerieni în cavitatea generală a corpului, unii chiar în legătură cu cavitățile din oase.

Sistemul circulator este mai bine dezvoltat decât al reptilelor. Inima, relativ mare față de dimensiunile corpului este tetracameră. Circulația este dublă și completă, cu separarea completă a sângelui oxigenat și cel neoxigenat.

PINGUINII

Cătălin



Pinguinii sunt păsări de mare care nu pot să zboare. Ei trăiesc doar în jumătatea sudică a pământului, iar șapte specii trăiesc în Antarctica. Pinguinilor le țin de cald două straturi de pene scurte și îndesate și stratul de grăsime de sub piele. Dacă nu pot să zboare, pinguinii sunt, în schimb, foarte buni înotători și scufundători. Își folosesc aripile rigide și înguste ca înotătoare. Pinguinii din Antarctica își petrec mare parte din viața înotând în Oceanul Înghețat de Sud, vânând pești, calmari și krili. Pinguinii părăsesc marea doar în perioada împerecherii.

Atunci ei se întorc pe uscat sau pe gheață și se îndreaptă spre locurile de împerechere, numite colonii. An după an, pinguinii se întorc la colonia unde s-au născut. Deseori se întorc la același partener.

Nunțile pe gheață ale pinguinilor imperiali Cele mai multe păsări se împerechează vara, dar pinguinii imperiali se împerechează iarna, pe gheața rece și în bătaia vânturilor din jurul Antarcticii. Pinguinul își alege partenerul și se împerechează. Fiecare femelă depune un ou, îl dă masculului, după

care se întoarce la mare să se hrănească. Timp de noua săptămâni, masculul păstrează oul cald pe picioarele lui. El nu mănâncă deloc în acest timp, așa că slăbește mult.

Pinguinii moțați. Pinguinii moțați sunt foarte violenți. Iși iau numele de la penele aurii și ascuțite de deasupra ochilor. Aceste pene sunt deosebit de strălucitoare când pinguinii își fac curte (își caută partenera). Există două specii de pinguini moțați care trăiesc în Antarctica: macaroni și pinguinul pitic. La pinguinii macaroni manifestarea dorinței de împerechere se manifestă astfel: un mascul și o femelă stau pe cuib, chemându-se unul pe altul și mișcându-și capetele. Pinguinii pitici sar de pe o stancă pe alta, în timp ce urcă și coboară pe malurile abrupte deasupra mării, locurile preferate de ei pentru cuibărit.

Cuiburile pinguinilor Pinguinii au foarte puține materiale la dispoziție pentru a-și construi cuiburile, deoarece în Antarctica cresc puține plante. Pinguinii regali și imperiali nu-și fac deloc cuiburi. Ei depun oul direct pe pământ sau pe gheață. Alți pinguini din Antarctica își fac cuibul zgâriind în pământ o adâncitură, pe care o umplu cu pietricele.

Înotători experți Dacă pinguinii arată stângaci când merg pe jos, în apă, în schimb, sunt foarte grațioși. Aproape că zboară prin apă și pot rămâne sub apă până la 18 minute.

Pericolul vine din partea leopardului de mare. Unul dintre cele mai mari pericole pentru pinguini este să fie prinși de leopardul de mare. Leopardul de mare mănâncă orice specie de pinguini, în special pinguinii Adelie. Leopardul de mare stă în așteptare în apă ascunzându-se sub o terasă de gheață, care iese deasupra mării. El țâșnește imediat de unde se ascunde și înșfacă de partea de jos unul dintre pinguini. Ceilalți pinguini scapă înotând sau ieșind din apă și sărind înapoi pe terasă.

Colonii aglomerate Coloniile sunt locuri murdare și zgomotoase. Sute de pinguini țipători se adună aici în timpul împerecherii. În ciuda aglomerării, fiecare pinguin își cunoaște perechea sau puiul, strigându-l și recunoscându-i strigatul.

PELICANII



Cristi

În România, la sfârșitul secolului trecut și începutul acestui secol, ambele specii de pelicani – pelicanul comun (*Pelecanus onocrotalus*) și cel cret (*Pelecanus crispus*) – erau încă frecvenți, nu numai în Delta Dunării, ci în toată Dobrogea. Vizitatorii Deltei Dunării din acele vremuri povesteau despre existența atâtor cuiburi, încât relatările lor par incredibile. După călătoria sa din 1869, austriacul E. Hodek notează : „Potrivit calculelor mele aproximative între Cernavoda și Marea Neagră cuibăresc atât de mulți pelicani, încât numărul lor depășește orice imaginație umană! În această zonă trăiesc mai multe milioane de păsări!”. În 1874, frații Sintenis descopereau minunata colonie de pe lacul Cuibeda.

În următoarele decenii, numărul pelicanilor a scăzut înspăimântător, din cauza pescarilor, care, îngrijorați pentru capturile lor, învinovăteau aceste păsări „dăunătoare”, dând foc, ani de-a rândul, tuturor coloniilor întâlnite. Din acest masacr, și vânătorii și-au avut partea lor, fiind recompensați, pentru fiecare picior de pelican, cu câte un cartuș. Și azi mai traiește unul dintre cei care, în 1926, a luat parte la o asemenea campanie. „...Am dus opt vânători cu trei bărci în colonie, pentru că ne-au promis băutura...”- povestește bătrânul. „Masacrul a ținut șase ore, și prada a constat în aproximativ 260 de picioare de pui pelican. Vânătorii ar fi dorit să ia mai multe picioare, dar, fiindcă se grăbeau foarte tare, nici nu mai omorau puii, ci pur și simplu le tăiau picioarele, lăsându-i acolo să moară în chinuri cumplite...”.

Renumitul ornitolog roman Ion I. Cătuneanu, seful Centralei Ornitologice Romane, a avut o atitudine pozitivă in privința protecției păsărilor ihtiofage. In timpul observațiilor sale din 1950, efectuate cu ocazia unei survolări a Deltei Dunării cu avionul, a descoperit doar o singura colonie de pelicani, cu numai circa 250 de pui. In același an, populația de pelicani din Delta Dunării a fost estimata la numai 600 de exemplare.

Actualmente, pelicanii sunt strict protejați in toata Europa. In România, din 1955, speciile de pelicani au fost declarate monumente ale naturii, iar coloniile sunt, de asemenea, protejate, pătrunderea in colonii fiind strict interzisa. Protejarea pelicanilor, datorita sensibilității acestor păsări fata de factorii perturbanți, este de neconceput fără protecția stricta a coloniilor de cuibărit. Deranjarea coloniilor duce după sine părăsirea cuiburilor, iar dintr-o eventuala ponta înlocuitoare vor rezulta pui întârziați, care nu vor fi pregătiți pentru migrația de toamna si vor muri înghețați. Insa aceste pas'ri se pot observa in alte condiții, când survolează Delta, sau la pescuit pe lacurile mari, pe apele complexului Razim-Sinoe etc.

Bufnița de zăpadă

Laura



Aspectul exterior si dimensiunile. Bufnițele de zăpadă sunt cele mai mari păsări din regiunea arctica, de circa 53-73 cm lungime si cu o anvergura maxima a aripilor de 170 (125-150) cm. Femelele sunt mai mari si mai corpolente decât masculii, cântărind aproximativ 1550-1600 g, in comparație cu masculii care cântăresc circa 1450-1500 g. Au fost descoperite in sălbăticie exemplare de bufnita polara care au atins greutatea corporale de pana la 3 kg.

Bufnitele de zăpadă sunt predominant albe cu pete si dungi maron închis. Femelele tind sa aibă mai multe marcaje decât masculii, care pot deveni aproape complet albi pe măsura ce înaintează in vârsta. Bufnitele de zăpadă tinere sunt, in general, mai închise la culoare, iar marcajele lor sunt mult mai multe si mai evidente decât cele ale adulților. Bufnitele de zăpada au ochii galbeni, iar picioarele si degetele lor complet albe sunt acoperite cu pene albe care le protejează de vremea rece. Ciocul bufnitei de zăpada este negru.

Comportamentul Bufnitele de zăpada sunt, in general, solitare si teritoriale. Masculii își stabilesc teritorii in perioadele de împerechere si le apără folosindu-se de vocalize si poziții amenințătoare. Mărimea teritoriilor variaza in funcție de abundenta prăzii; in timpul anilor cu prazi din abundenta, pana la 5 perechi pot deține teritorii întinse pe o suprafata de 1,5 km², in timp ce in anii de foamete, perechile sunt mult mai dispartate. In timpul iernii, femelele isi stabilesc teritorii, pe care si-le apără până in primăvara, când zboară spre nord, migrația la această specie este imprevizibilă si după cate se pare este legata mai degrabă de abundenta prăzii decât de sezoane sau de vreme.

. Aproximativ o data la fiecare patru ani, multe bufnite de zăpada pătrund in nordul Statelor Unite in timpul iernii, probabil pentru ca prăzile lor sunt in cantități insuficiente in regiunile mai nordice. Spre deosebire de majoritatea bufnitelor, bufnitele de zăpada sunt in mare măsură diurne, fiind active de la răsărit si până la apus. Ele posedă un zbor stabil, direct si energic cu coborări puternice si deliberate, precum si cu ascensiuni rapide. Inițiază zboruri scurte, aproape de sol, de la un loc de popas la altul si, de regula, aterizează pe sol sau pe suprafetele puțin înalte. In timpul zilelor fierbinți, ele isi pot regla temperatura corporala gâfâind si desfăcându-si aripile.

Bufnitele de zăpadă se folosesc de văz, sunete si simțul tactil pentru a comunica si a-si inspecta mediul de viata. Masculii „se vaită" mai des decât femelele, si se pare că se folosesc de aceste vocalize pentru a-si fixa si apara teritoriile. De asemenea, atât masculii, cat si femelele reproduc o varietate de

alte sunete, inclusiv un „rick, rick, rick”, un „kre kre kre”, un miolăit și un șuierat. Aceste vocalize sunt frecvent utilizate atunci când pasarea adulta este deranjată în

Habitatul și arealul geografic Bufnitele de zăpadă populează regiunile de tundra deschisă, au o distribuție circumpolară. Ele se reproduc în regiunile de coastă ale Alaskăi, Canada și Groenlanda, precum și în nordul Scandinaviei, Rusia, sudul Novaia Zemlya și nordul Siberiei. În iarnă, bufnitele de zăpadă pot fi întâlnite în Canada și în nordul Statelor Unite. Fosile ale bufnitelor de zăpadă au fost descoperite în sud, tocmai la tropicul Racului și se crede că acestea provin din acea regiune.

Hranirea. Bufnitele de zăpadă sunt carnivore. Ele vânează folosindu-se de un loc situat la înălțime care să le ofere o bună vizibilitate în timp ce-și așteaptă potențiala pradă să apară în zona de vânătoare. Scanarea vizuală a zonei de vânătoare este facilitată de capacitatea lor de a-și roti capul până la 270 de grade. Principalele surse de hrană ale bufnitelor de zăpadă sunt, de regulă, lemingii și șoarecii. Bufnitele de zăpadă, ca multe alte păsări, își înghit prăzile pe de-a-ntregul. Sucurile lor gastrice puternice digeră carnea, iar oasele nedigerabile, dinții, blana și penele sunt compactate în pelete ovale pe care pasarea le regurgitează la 18-24 ore după hrănire.

Rolurile în cadrul ecosistemului. Bufnitele de zăpadă afectează populațiile de animale pe care le consumă. De exemplu, o singură bufnita poate consuma mai mult de 1.600 de lemingi într-un an. De asemenea, intră în competiție cu multe alte specii de animale pentru lemingi și alte prăzi. Șoimii cu picioare rugoase, vulturii aurii, șoimii călători, șoimii polari, pescărușii arctici, pescărușii verzi-albaştrui, bufnitele cu urechile scurte, corbii comuni, lupii cenușii

Bufnitele de zăpadă sunt bine cunoscute pentru faptul că întreprind atacuri asupra liniilor de capcane puse de către vânătorii de animale cu blană. În timp, ele au învățat să urmărească cu regularitate seriile de capcane, producând pagube vânătorilor. Ele joacă un rol important în controlul populațiilor de lemingi și ale altor rozătoare. Cu toate acestea, data fiind distribuția lor în regiunile arctice, acest lucru are un redus efect economic asupra omului.

Populația globală de bufnite de zăpadă este estimată la aproximativ 290.000 exemplare și pare să fie stabilă. Aceasta specie este clasificată ca o specie „cu risc scăzut” de către lista roșie a IUCN și nu este considerată în pericol sau amenințată cel puțin în Statele Unite. Bufnita de zăpadă este protejată de către Decretul Statelor Unite privind Păsările Migratoare, precum și de apendicele II al CITES. Cele mai frecvente cauze ale mortalității bufnitelor de zăpadă sunt reprezentate de către coliziunile cu autovehiculele, liniile aeriene și de utilități, rănilor produse de armele de foc, electrocutările și încurcarea lor în plasele de pescuit. Bufnitele de zăpadă sunt, de obicei, diurne (active în timpul zilei). Aceasta caracteristică le deosebește de cele mai multe alte bufnite, care sunt nocturne.

Speranța de viață. Cea mai bătrână bufnita de zăpadă cunoscută a trăit cel puțin 28 de ani în captivitate. Cea mai vârstnică bufnita de zăpadă cunoscută a trăit cel puțin 9 ani și 5 luni în sălbăticie.

Vulturul pleșuv

Iulia



Natura oferă exemple uluitoare de renaștere: vulturul pleșuv care trăiește cel mai mult. Poate atinge vârsta de 70 de ani. Dar ca să ajungă la această vârstă, vulturul trebuie să ia o decizie grea. Pe la 40 de ani, unghiile sale lungi și flexibile nu mai sunt capabile să îi care pradă... ciocul lung și ascuțit i se-nconvoaie...aripile grele și îmbătrânite, de ani și de grosimea penelor, îi înfrâneză și îi obosesc mușchii pieptului – îngreunându-i astfel zborul. Și atunci, vulturul are două opțiuni: să moară sau să se schimbe.

Procesul de schimbare îi cere vulturului să zboare pe un vârf de munte... Acolo el își lovește continuu ciocul încovoiat de stâncă până când acesta se rupe. După ce i se regenerează ciocul, își smulge unghiile. După ce noile unghii apar, începe să își smulgă penele îmbătrânite...

Astfel, după 5 luni, vulturul pleșuv își reia faimosul zbor pentru care a fost creat și pentru care trăiește... încă 30 de ani.

Vulturii, păsări dintre cele mai mari, se hrănesc cu hoituri. De aceea au capul mic, creștetul aproape lipit de pene, gâtul golaș sau acoperit cu fulgi fini. Ciocul are un clonț ascuțit cu care sfășie pielea animalelor. Ghearele puternice sunt scurte și neascuțite pentru ca nu prind prada vie. Ochii sunt ageri pentru a descoperi din înălțime stârvul pe pământ.

La noi au trăit 4 specii de vulturi, care astăzi sunt dispărute: zăganul (vulturul bărbos) este cel mai mare, cu o deschidere a aripilor de peste 2 m și a dispărut prin 1932; vulturul negru, de mărimea unui curcan, a dispărut prin 1958; vulturul sur a dispărut prin 1960, iar vulturul mic a trăit în Dobrogea. Astăzi se găsește în Bulgaria.

Vulturul este considerat crematoriul de gunoi al naturii, emblema războaielor. Intestinul vulturului este lung pentru a asimila substanțele nutritive, iar stomacul său poate lupta contra toxinelor din carnea infestată. Toți vulturii au rol de agenți sanitari, îndepărtând hoiturile. Din păcate, turismul haotic, tăierea pădurilor și otrăvurile au dus la dispariția acestor vulturi, prezenți azi în munții Balcani, Alpi, Pirinei.

Vulturul cu cap alb (*Haliaeetus leucocephalus*), acvila cu capul alb, vulturul de mare cu capul alb sau acvila americană este o pasăre răpitoare din America de Nord, faimoasă prin a fi simbolul Statelor Unite. Numele său tradus din engleză este vulturul pleșuv, dar aceasta este o greșeală, întrucât capul este acoperit de pene.

Această specie a fost pe punctul de a dispărea în Statele Unite spre sfârșitul secolului XX, dar populația ei s-a stabilizat și în curând va fi scoasă de pe lista speciilor amenințate.

Anvergura și greutatea masculului: poate fi de 2,5 m; 4 kg., iar la femelă: pot fi de 3 m; 6 kg.

Alimentul preferat: peștele (mulți vulturi cu cap alb trăiesc aproape de apă). Percepția vizuală este stereoscopică, și este de opt ori mai bună decât a omului. Viteză în picaj: 75 km/h, folosită doar pentru a prinde prada.

Penajul unui individ imatur este maro pestriț, devenind maro uniform la adult. Capul este alb. Corpul ajunge la dezvoltarea maximă în 2-3 ani, înainte de maturitatea sexuală.

Această specie se distinge de *Aquila chrysaetos*, acvila de munte, prin capul și gâtul complet alb și penele care se extind pe lângă gheare. Specimene mai mici trăiesc în Florida, un adult mascul ajungând acolo la 2,3 kg, și o anvergură de 1,8 m. Cele mai mari specimene sunt cele din Alaska, femelele pot trece de 7 kg și o anvergură de 2,5 m.

Vulturii cu cap alb din nord constituie o subspecie separată *washingtoniensis*, ca și cei din sud *leucocephalus*. Sunt separate aproximativ în latitudinea 38° N, sau latitudinea din San Francisco; cei din nord coboară puțin spre sud pe coasta Atlanticului, putând fi văzuți de exemplu în Cape Hatteras. Specimenul Audubon sau „acvila lui Washington” - numită așa în onoarea lui George Washington, dar excepționalele specimene din nord, ca cele din Alaska; au făcut să apară propuneri pentru a le numi subspecii *alascanus* sau *alascensis*, dar variația este clinală și îndeplinește Regula lui Bergmann.

Vulturul cu cap alb este o specie pereche cu codalbul Eurasia *Haliaeetus albicilla*. S-a produs diferențierea între specii la începutul Miocenului timpuriu (cca. 10 milioane de ani cel puțin, dacă cele mai vechi înregistrări fosile sunt corecte). Vulturul cu capul alb este un puternic zburător, folosind la maxim curenții termici. În sălbăcie trăiesc 20 - 30 ani, iar în captivitate până la 60 ani.



Ciorile



Ela

Ciorile sunt păsări din familia corvidelor (*Corvidae* este denumirea științifică, latinească), cele mai apropiate “rude” fiindu-le corbii. Se spune despre ele că sunt cele mai inteligente dintre toate speciile de păsări, fiind foarte răspândite pe glob. Ciorile trăiesc pe aproape toate continentele, excepție făcând Noua Zeelandă, Antarctica și America de Sud. Ele ocupă, de obicei, spațiile deschise, în apropierea copacilor. Câmpurile agricole rămân zonele preferate de ciori, arăturile fiind deseori “înnegrite” de stolurile ce scormonesc după ceva de mâncare. Deseori le vedem și prin parcuri, sau chiar pe gunoiul menajer de lângă casele noastre.

Ciorile adulte sunt negre sau cenușii și cântăresc aproximativ 450 de grame. Penele lor sunt lucioase și au aspect “unsuros”. Ciorile au picioare și gheare puternice, ciocul este negru, puternic, având o formă conică. Puii de cioară au aceeași culoare ca și adulții, dar au ochi albaștrui și cioc roz. Atât ochii, cât și ciocul li se înnegresc, pe măsură ce cresc. Terminațiile penelor cozilor la pui sunt simetrice și mai ascuțite, în timp ce la adulți, acestea devin mai plate și mai late. Penele de pe aripi și coada pot deveni maronii și aspre în prima iarnă și primăvară de viață, pentru că mai târziu, după prima năpârlire, să devină mai închise la culoare și mai lucioase. Ciorile sunt omnivore, adică mănâncă aproape orice, în special insecte și larvele acestora, viermi, fructe, semințe și nuci. De asemenea, vânează animale mici, ca broaște, șoareci și mult mai rar chiar pui de iepuri, deși mai degrabă preferă animalele moarte. Ce le place cel mai mult e să fure ouăle din cuiburile unor păsări mai mici. Toamna și iarna, ciorile mănâncă foarte multe nuci. În rest, le place să-și “bage ciocul” în gunoiul aruncat de oameni. O cioară matură are nevoie de aproape o jumătate de kilogram de mâncare pe zi.

Pregătirile pentru venirea pe lume a puilor de cioară încep prin februarie și durează până în iunie (inclusiv). Cuiburile sunt construite de ambii părinți într-un arbore conifer sau într-un copac cu lemn tare (salcâm, plop, stejar etc.). Femelele depun 4 sau 5 ouă de culoare verde deschis cu pete maronii. Cioara -”mamă” se așează pe ouă până se clocesc, timp în care ea așteaptă mâncarea pe care o aduce “tatăl”. Ouăle vor fi gata clocite după 18 zile, iar puiul va părăsi cuibul când va “împlini” 35 de zile. “Tânăra” cioară va ajunge la adevărata maturitate la vârsta de 2 ani, dar nici atunci nu se poate spune doar după aspectul fizic dacă este mascul sau femelă. Numai probele de ADN pot indica sexul păsării. În sălbăticie, ciorile pot trăi, în medie, aproximativ 10 ani. Totuși, bolile sau păsările prădătoare le scurtează viața. Se cunosc însă și câteva cazuri cu totul deosebite. Cea mai bătrână cioară sălbatică avea 29 de ani și jumătate când Asociația Ornitologilor din Ontario (S.U.A.) i-a determinat vârsta, în anul 1988. O a doua clasată în topul “bătrânelor”, împlinise 14 ani și șapte luni. Ciorile au un sistem “social” mai deosebit: toată familia participă la creșterea puilor și ajută la apărarea de prădători a spațiului în care trăiesc. Nu se știe de ce, odată maturi, puii nu-și caută parteneri ca să-și întemeieze propria familie, ci rămân alături de “părinți”. Ciorile nu-și protejează doar familia, ci și alte “rude”. Sunt foarte sociabile și extrem de fidele. Masculul, când curtează femela, își scutură penele, merge țațos și se rotește în jurul ei, până o cucerește. Odată formată perechea, rămân împreună toată

viata.

Multe dintre ciori nu-și părăsesc teritoriul lor nici în timpul iernii, chiar dacă participă periodic la “întruniri” de grup, pentru a porni împreună în căutarea hranei. Un număr mare de ciori, de la zeci la sute de mii, se adună după-amiaza într-un spațiu cu copaci rămuroși și înalți. La amurg, stolul se mută adesea de aici într-un spațiu unde se poate găsi de mâncare. De asemenea, inteligența le ajută pe ciori să-și chibzuiască foarte bine proviziile de mâncare. Din aceasta cauză, cercetătorilor le este foarte greu să le prindă în capcane. Ciorile au și o memorie foarte bună. Se spune că “o cioară nu uită niciodată”, mai ales când e vorba de a se feri de dușmani sau de a-și aminti ascunzătorile în care au lăsat mâncarea ce urmează a fi consumată.

Ciorile sunt păsări care fac mult zgomot. Spre deosebire de alte zburătoare “sonore”, masculii și femelele corvide au aceleași cântece (emit același tip de zgomot). Croncănesc tare, supărător și ritmic. Croncăniturile scurte și ascuțite sunt, probabil, “țipete” de alarmă sau de alertă. Țipetele mai lungi sunt emise pentru a-și marca teritoriul, pe când cele duble sau scurte pot servi ca un “îndemn la atac” sau pentru a-și avertiza membrii familiei despre existența unor dușmani. Câteodată, perechile dintr-o familie formează un “duet” sau un “cor” de croncănituri. În general, oamenii știu despre ciori că fac un zgomot neplăcut, dar câteodată ele au un croncănit chiar melodios, pe care-l folosesc membrii de familie între ei, ca salut sau pentru a se “felicita”. În cazul în care ciorile trăiesc în captivitate, în aceeași colivie, zgomotele scoase de “vecine” devin asemănătoare, în timp. Aceste zgomote ar putea demonstra talentul de a imita, pe care îl au de obicei ciorile de casă. Deși ciorile pot strica multe culturi, s-a dovedit că fac și fapte bune: mănâncă, de exemplu, insectele dăunătoare de pe loturile agricole. Din păcate, faima lor de dăunătoare ale terenurilor cultivate le-a transformat în ținte zburătoare pentru vânători, care împușcă ciori mai mult pentru a se distra.

Bufnitele și vulturii sunt alți doi dintre dușmanii ciorilor. De acești răpitori nocturni, ciorile sunt apărate de culoarea neagră a penelor, care le face aproape invizibile noaptea. Adesea, ciorile se adună pentru a “încerci” o bufniță sau un vultur care a intrat pe teritoriul lor, încercând să se apere în gașcă”. Totuși, oamenii rămân cei mai periculoși dușmani pentru ciori. **Revista “Lumea copiilor”**

Turturica diamant (*Geopelia cuneata*)

Nicoleta

Este de departe cel mai răspândit membru al familiei turturelelor ca pasăre de companie. Dimensiunea redusă o face mai ușor de întreținut în captivitate, decât Turturica gulerată, o alta specie de turturică foarte cunoscută. Mulți iubitori ai acestor păsări o consideră cea mai frumoasă dintre toate turturelele. Specialiștii au făcut numeroase încrucișări și au



își trage numele de ce se prelungește pe gât și piept.

iar regiunea posterioară este albă. Aripile sunt pătate cu puncte albe, ca „diamantele”. Se spune că masculii adulți prezintă mai multe puncte albe decât femelele. Coada este gri închis, penele din centru au vârful negru, iar cele de pe margini au vârful alb. Ochii sunt înconjurați de cercețe portocalii, un semn distinctiv al speciei. Masculii au acest cerc mai lat decât femelele, fiind unul din caracterele prin care se poate face diferența între sexe. Un alt indiciu ar fi mărimea: masculii sunt mai masivi decât femelele. De-a lungul timpului s-au obținut numeroase mutații ale culorii turturelei diamant: alb complet, maroniu, roșu, galben sau pestriț.

reușit să obțină exemplare cu penaj și colorit foarte atrăgător. Turturelele pe care le întâlnim astăzi sunt perfect domesticate.

Turturica face parte din clasa păsărilor (Aves), familia porumbeilor (Columbidae), genul *Geopelia*, care include 5 specii de turturele de dimensiuni mici, cu coada lungă. Turturica diamant este originară din Australia. Este cel mai mic „porumbel” al Australiei. Trăiește în savane sau regiunile semiaride, dar în apropierea apelor. În perioadele de secetă prelungită se retrage în parcurile și grădinile orașelor aflate în zone cu climă mai blândă.

De mărimea unei vrăbii, turturica diamant coloritul aparte. Capul este de culoare gri-albăstrui, Aripile și spatele au o nuanță închisă de gri-

In mediul natural, turturele diamant pot fi văzute adesea ținându-se pe sol în căutarea hranei. Zborul este drept, puternic, la decolare scoțând un sunet specific, vibratil („vrrrr”). Sunt păsări sociabile care formează pereche pe viață și care adora să trăiască în grupuri mici, de câteva familii. În captivitate sunt



prietenoase cu stăpânul: lăsată liberă turturica va poate urma pe tot prin casa. Se simte cel mai bine în cuplu, însă turturica diamant este foarte prolifică. Dacă nu doriți să aveți prea multe mici turturele, atunci ar fi bine să le țineți separat anumite perioade. Turturele sunt foarte vocale, emițând diverse sunete de tipul cu-cu, pentru a-și chema partenerul.

În natură turturele se hrănesc în principal cu semințele plantelor ierboase, dar și cu furnici sau mici insecte de pe sol. În captivitate li se poate oferi amestec de grăunțe pentru cinteze, precum și bucăți de legume și fructe proaspete. Neapărat în colivie să se găsească și nisip pentru păsări, care

ajută la digestie, deoarece această pasăre înghite semințele cu totul. Gălbenușul de ou fiert tare se poate administra din când în când. Osul de sepie este o sursă importantă de calciu. Apa proaspătă și curată mereu la dispoziție. Turturica nu este pretențioasă la mâncare. Are nevoie de o volieră spațioasă, mai mult lungă decât înaltă, deoarece le place să se plimbe pe jos, sau să sară de pe o stînghie pe alta. De asemenea zborul este mai mult pe orizontală. Dacă nu va permiteți o volieră spațioasă, atunci oferiți libertate de mișcare păsării, lăsând-o afară câteva ore pe zi.

Deoarece petrec mult timp pe sol, se pot răni la picioare. Colivia va fi amplasată într-o zonă luminoasă a camerei, dar nu în bătaia directă a soarelui. În cantități mici soarele poate ajunge direct pe voliera deoarece turturele adora să facă „bai de soare”,

cu aripile depărtate. Pe timpul iernii voliera va fi așezată într-o încăpere încălzită, deoarece sunt foarte sensibile la frig.

Turturele diamant se înmulțesc foarte ușor. Își pot face cuib în orice recipient, chiar și în hrănituri. De preferat sunt cuiburile deschise, cum ar fi cele pentru canari. Puneți în voliera iarba uscată, crenguțe subțiri, bumbac sau pene. După ce va găsi un loc potrivit pentru cuibărit, masculul va începe să cheme femela. Dacă aceasta își da acordul asupra locului viitorului cuib, el va începe să transporte înspre cuib materialele, pe care femela le va așeza. Masculul se va înfoia, va executa un dans al împerecherii, atrăgând femela spre a se împreuna. Femela va lăsa în cuib 2 ouă albicioase, care vor fi clocite pe rând de părinți (noaptea și ziua parțial femela, în rest masculul). După 12-15 zile puii vor ieși din ouă, lipsiți de pene. Cresc foarte repede, peste o săptămână



fiind deja împănăți. În primele 2 săptămâni sunt hrăniți cu mâncare regurgitată de părinții lor, apoi reușesc să se alimenteze singuri. La 10 săptămâni sunt pregătiți să părăsească cuibul. Dacă părinții îi acceptă, pot împreună mult timp. Turturica diamant este o pasăre de companie drăgălașă, care vă va încânta cu vocalizele ei. Nu este pretențioasă și se acomodează ușor diferitelor medii. Speranța de viață în captivitate este de aproximativ 10 ani

Pasărea Henderson (Pterodroma atrata)

Georgiana

Denumită după singura insulă în care se știe că se împerechează, pasărea Henderson este o pasare marină, de dimensiuni medii, cu un penaj uniform, gri-marونی. Părțile inferioare ale corpului sunt ușor mai pale, iar penele de pe creștet și de pe bărbie au vârfurile cenușii, conferindu-i un aspect împetrit în jurul ciocului. Partea de dedesubtul aripii, dintre încheietura și corp, este colorată într-o nuanță mai pală, iar penele primare au baza alb-argintie. La fel ca alte pasări de mare, aparținând ordinului Procellariiformes, pasărea Henderson are ciocul scurt și robust, cu vârful sub forma unui cârlig puternic și marginile ascuțite, folosindu-i la prinderea și secționarea prăzii. Ciocul este negru, în timp ce picioarele sunt roz, iar labele au pete închise la culoare. Cel mai comun sunet pe care pasărea Henderson îl scoate atât în aer, cât și pe sol, se poate reproduce prin înșiruirea de foneme: kyek-kyek



Până de curând, pasărea Henderson a fost considerată ca fiind forma mai întunecată a pasării Herald (*Pterodroma heraldica*), care se distinge prin abdomenul sau pal. În plus față de această diferență de penaj, cele două specii se diferențiază prin aceea că se împerechează în părți diferite ale insulei, în perioade diferite și emit sunete distincte. Studiile au arătat, de asemenea, că cele două specii sunt diferite din punct de vedere genetic și nici nu par a se împerechea între ele.

După cum sugerează și numele, pasărea Henderson cuibărește pe insula Henderson, una dintre insulele Pitcairn din sudul Pacificului. Specia se pare că se reproduce numai în această zonă, deși în trecut a populat și alte insule Pitcairn (de pe insula Ducie, de exemplu, a dispărut în timpul secolului trecut). Exemplare de pasări marine asemănătoare acestei specii au fost remarcate și pe alte insule din regiune, inclusiv: Gambier și insulele Marchize din Polinezia Franceză și este posibil ca pasărea Henderson să viețuiască și în aceste site-uri suplimentare. Pe insula Henderson, această specie cuibărește pe platourile de corali, din mijlocul pădurilor dese, însă mai aproape de coastă decât pasărea Herald. Nu există informații disponibile referitoare la traiul lor pe mare.

Referitor la biologia acestei specii, se cunosc informații relativ puține. În orice caz, la fel ca alte pasări de mare, se pare că și pasărea Henderson se hrănește în principal cu pești, calmari și unele crustacee, pe care le capturează fie prin scufundări executate în timpul zborului, fie atunci când poposește pe suprafața apei. Păsările din ordinul Procellariiformes, au, de regulă, un zbor puternic și rapid, care combină perioade scurte de bătăi din aripi cu planari cu aripile curbate. Aceste planari fac ca pasărea să plutească în aer urmând traiectoria unui arc.

Păsările Henderson se pot înmulți în orice perioadă a anului, însă perioada cea mai prolifică este între iunie și iulie. Majoritatea speciilor de pasări de mare revin la colonia de reproducere cu câteva săptămâni înainte de cuibărit și pot folosi același cuibar de an. Perechile formate în vederea împerecherii se avântă în aer, chemându-se reciproc cu ajutorul sunetelor pe care le emit. Femela depune un singur ou, mare și alb, care poate ecloza după 50 de zile. Această specie de pasări marine își depune oul pe pământ, atât masculul, cât și femela, participând, pe rând, la incubare. Un "schimb" poate dura până la 19 zile, ceea ce îi permite celuilalt membru al perechii să plece în căutarea hranei la distanțe mari față de cuib.